

Taani hindamisraamat - kas muististe 800 aasta tagune register?

Ants Kraut
Eesti Muinsuskaitse Selts





Ocrielae kylagund in parochia vaskæl.

Liber Censur Danie ehek Taani Hindamisraamat
„Ocrielae kylagund ja Vaskjala kihelkond“

Mälestised

Kokkuvõtted

Muinsuskaitseameti digiteeritud arhivaalid

Fotokogu

Vrakiregister

Välised registrid

XX sajandi arhitektuur

Maaehituspärandi andmekogu

Matmispaikade register

Muistised ja pärimuspaigad

Militaarpärand

Avaandmed

Avaleht

Tere tulemast

Printi



Kultuurimälestiste register

Registrist leiate informatsiooni kõikide Eestis riikliku kaitse all olevate mälestiste kohta. Päringute põhjal saate kindlaks teha mälestiste asukoha aadressi või katastriüksuse tunnuse järgi. Samuti saab teha päringuid mälestise registreerimisnumbri, nime ja liigi järgi.

Kodanikuna taotluste esitamiseks vajutage paremal ülal nupule Kodanikule ja sisenege süsteemi ID kaardiga või mobiil-ID-ga.

Head kasutamist!

Teemad:

Mida registreerib kultuurimälestiste register?

Mis vahe on kultuurimälestisel ja muistisel?

Kus asub teie kodukoha/kooli lähim arheoloogiamälestis?

Kes on siinkandis ja kogu Eestis avastanud kõige rohkem muistiseid?

Milline on Jüri kihelkonna vanim mälestis? Noorim (uusim) mälestis?

Mis paigad on looduslikud pühapaigad?

Kus asub Eesti esimene taastatud (rekonstrueeritud) arheoloogiamälestis?

Kus asus Kiili ja Rae rahva muistne linnus?

Kuidas kutsuti Jüri kihelkonda muinasajal ja kuidas keskajal?

Kui suur on Taani Hindamisraamat ja mitu lk on Eesti kohta?

Mälestised

- Varastatud kunstimälestised
- Mälestised kaardil
- Määrused ja käskkirjad
- Katastriüksuse päring Maa-ametist
- Arhiivi andmebaas
- Majandustegevusteadet ja pädevustunnistused
- Statistika

Kokkuvõtted

Muinsuskaitseameti digiteeritud arhivaalid

Fotokogu

Vrakiregister

Välised registrid

XX sajandi arhitektuur

Maehituspärandi andmekogu

Matmispaikade register

Muistised ja pärimuspaigad

Militaarpärand

Mälestised

Mälestised

Kaart Kuva pildid Filtreerimine

Abi ? Ekspordi Navigeeri Prindi

Kirjed alates 1 kuni 20. Kokku: 61

« Eelmised 1 2 3 4 Järgmised » Näita kõiki

Reg. nr	Nimi	Tüüp	Omaavalitsus	Address	Vana reg. nr.	Liik	
27062	Kivikalme	K	Kiili vald	Harju maakond, Kiili vald, Sõgula küla, Vainupõllu		arheoloogiamälestis	Ava link uuel kaardil
18820	Muistised põllud	K	Kiili vald	Harju maakond, Kiili vald, Metsanurga küla, Vallo	-	arheoloogiamälestis	Ava link uuel kaardil
17977	Kultusekivi	K	Kiili vald	Harju maakond, Kiili vald, Vaela küla, Hindreku	705-k	arheoloogiamälestis	Ava link uuel kaardil
17976	Kultusekivi	K	Kiili vald	Harju maakond, Kiili vald, Vaela küla, Pikkaru tee T4	704-k	arheoloogiamälestis	Ava link uuel kaardil

https://register.muinas.ee/public.php?menuID=placeinfo

Näide registri väljavõttest – Kiili valla arheoloogiamälestised

Muistis - kaugemast minevikust säilinud inimese valmistatud või inimtegevusega seotud ese, ehitis vms., muinasjäänus.

Arheoloogiamälestis ehk **muistis** ehk **muinasjäänus** on kultuurimälestis, mis on tekkinud inimtegevuse tagajärjel kaugemas minevikus ja säilinud praeguseni, ning mis kannab infot nii ajalooallikana kui ka teadusliku uurimise objektina^{[1][2]}.

Arheoloogiamälestisi jaotatakse kinnis- ja vallasmuististeks^[2].

Kinnismuistised on nt muistne asulakoht, linnamägi, laagripaik, lahingupaik, põld, tee jäänus, kalmistu^[2].

Vallasmuistised ehk irdmuistised on

tööriist, tarberist, liiklusvahend, relv, ehe, savinõu, münt^[2].

Eestis on kultuurimälestis muinsuskaitseaduse järgi riigi kaitse all olev kinnis- või vallasmälestis või selle osa või asjade kogum või terviklik ehitiste rühm, millel on ajalooline, arheoloogiline, etnograafiline, linnaehituslik, arhitektuuriline, kunstiline, teaduslik, usundilooline või muu kultuuriväärtus, mille tõttu see on muinsuskaitseaduses sätestatud korras tunnistatud kultuurimälestiseks.

Arheoloogiamälestis on inimtegevuse säile, asi või nende kogum ja muud jäljed, mis on kultuurmaastiku ajalise mitmekihilisuse näitajad ja mis annavad teaduslikku informatsiooni inimkonna ajaloo ning inimese suhte kohta looduskeskkonnaga.

Arheoloogiamälestise oluline osa on arheoloogiline kultuurkiht.

Ajalooline looduslik pühapaik on olulise inimõjuta rahvapärilise ohverdamise, pühakspidamise, ravimise, usulise või rituaalse tegevusega seotud asi või maa-ala. Ajaloolised looduslikud pühapaigad on olulised rahvapärilise kultuuri ning kohaliku identiteedi kandjad.

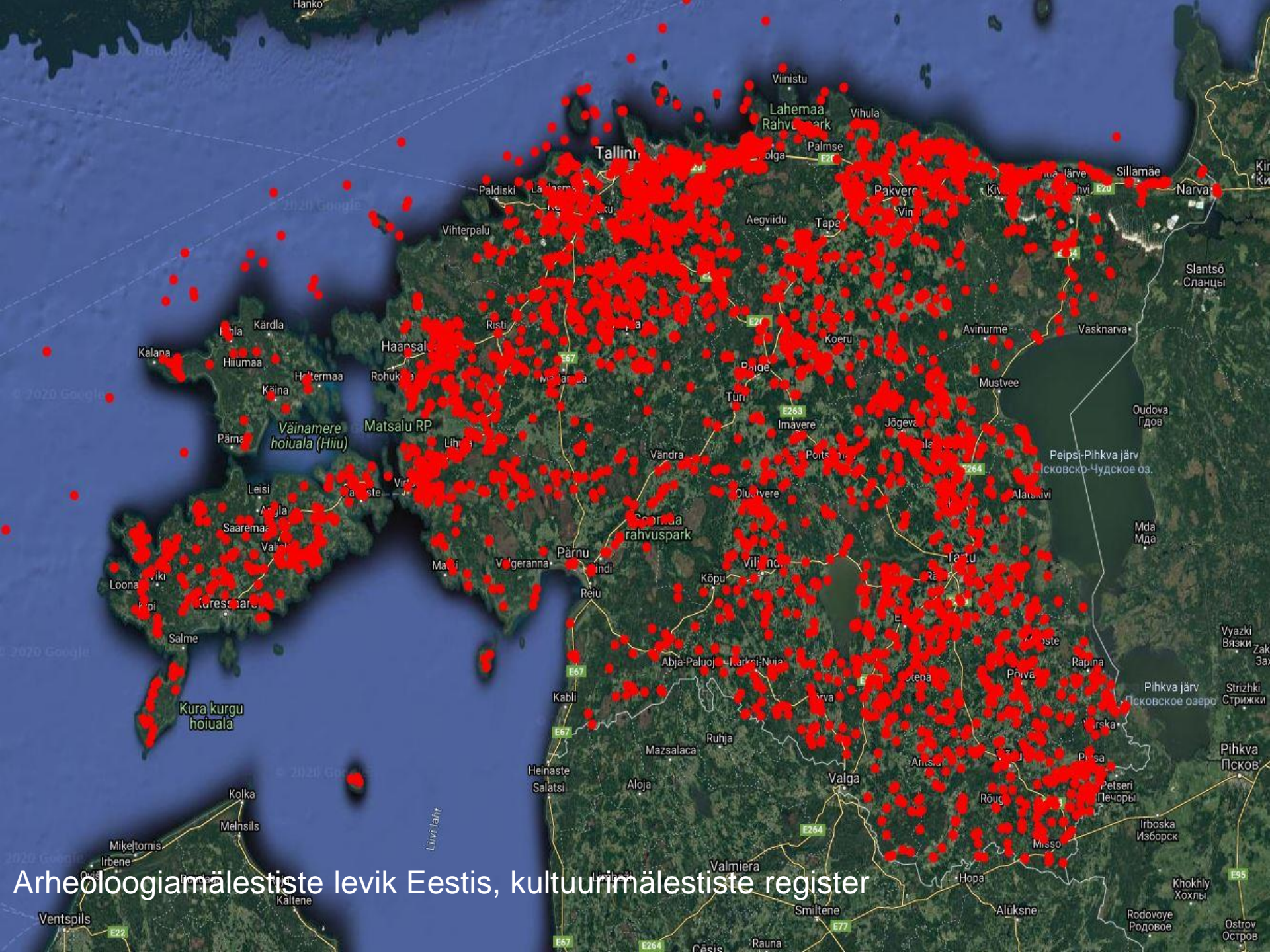
Muinsuskaitse seadus <https://www.riigiteataja.ee/akt/119032019013>

26491 kultuurimälestist registris

neist Harjumaal 5286 kultuurimälestist

6708 arheoloogiamälestist + 1
muinsuskaitseala

neist Harjumaal 1694

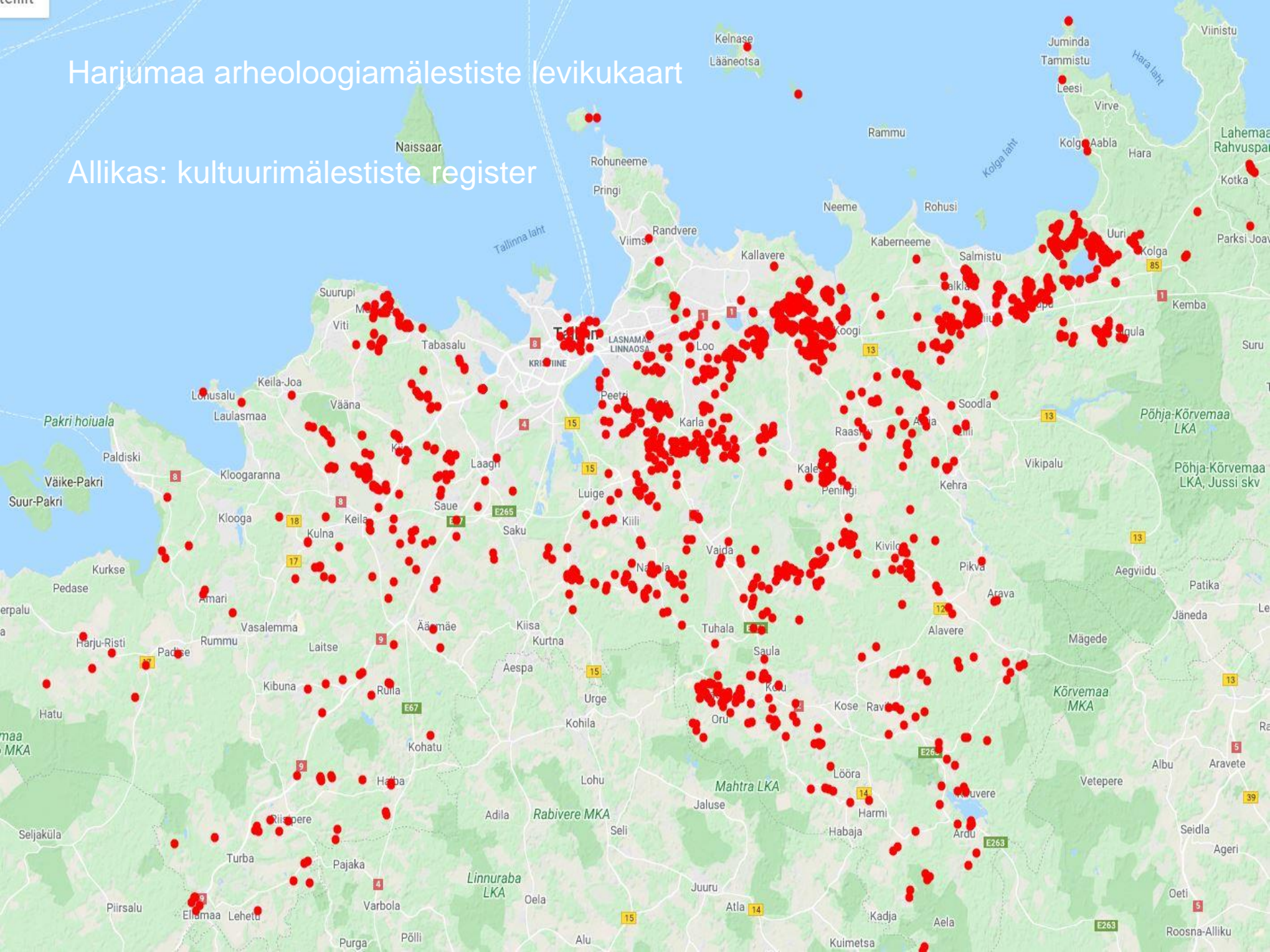


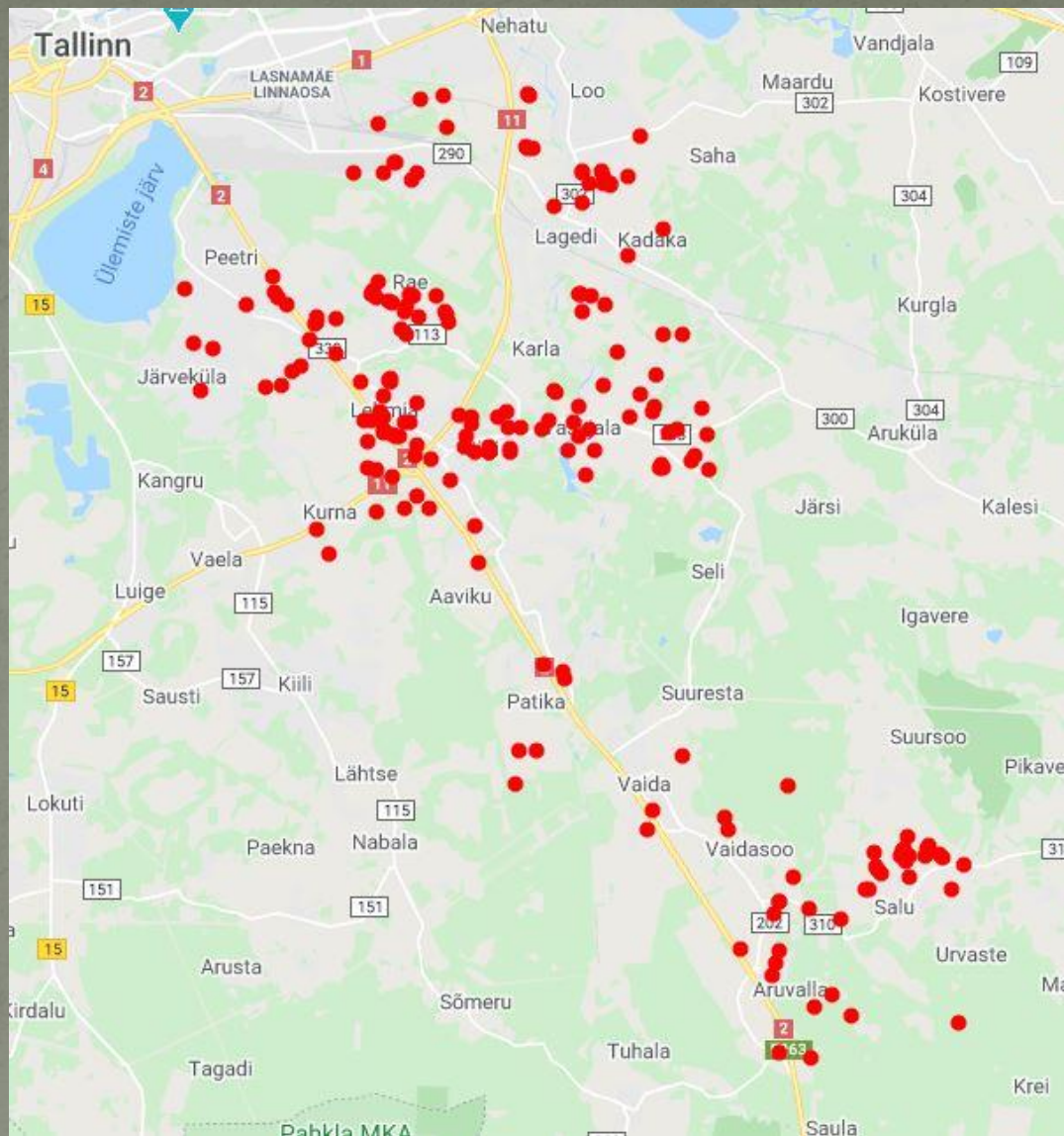
Arheoloogiamälestiste levik Eestis, kultuurimälestiste register

kivikalme	1890	pakktee	5
kultusekivi	1590	kindlustatud asula	4
kääbas	947	labürint	4
asulakoht	824	kirikuase	3
kalmistu	552	kiviaja kalmistu	3
ohvrikivi	177	sootee	3
linnus	126	hukkamispaik	2
ohvriallikas	107	vrakk	2
ohverdamiskoht	88	lahingupaik	2
muistsed põllud	82	sadamakoht	2
kirikuaed	40	sillakoht	2
pelgupaik	39	muistne tee	2
kiviaja asulakoht	30	muistne tööpaik	2
rauasulatuskoht	25	märkidega kivi	2
liukivi	21	ühepuupaat	2
ohvripuu	19	kultusekoht	1
rahvapärimusega kivi	15	mõisaase	1
muinsuskaitseala	12	kabelivaremed	1
hiiekoht	10	ristimets	1
(kivi)linnuse kiht	9	võllamägi	1
kalmeväli	7	sõjatee	1
žalnik	7	rahvapärimusega koht	1
kabeliase	6	rahvapärimusega allikas	1

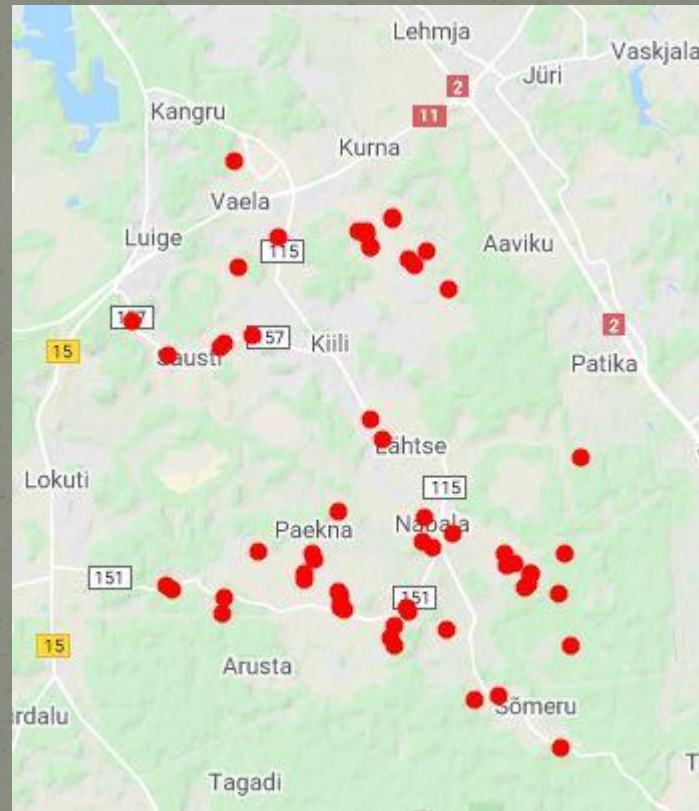
Harjumaa arheoloogiamälestiste levikukaart

Allikas: kultuurimälestiste register

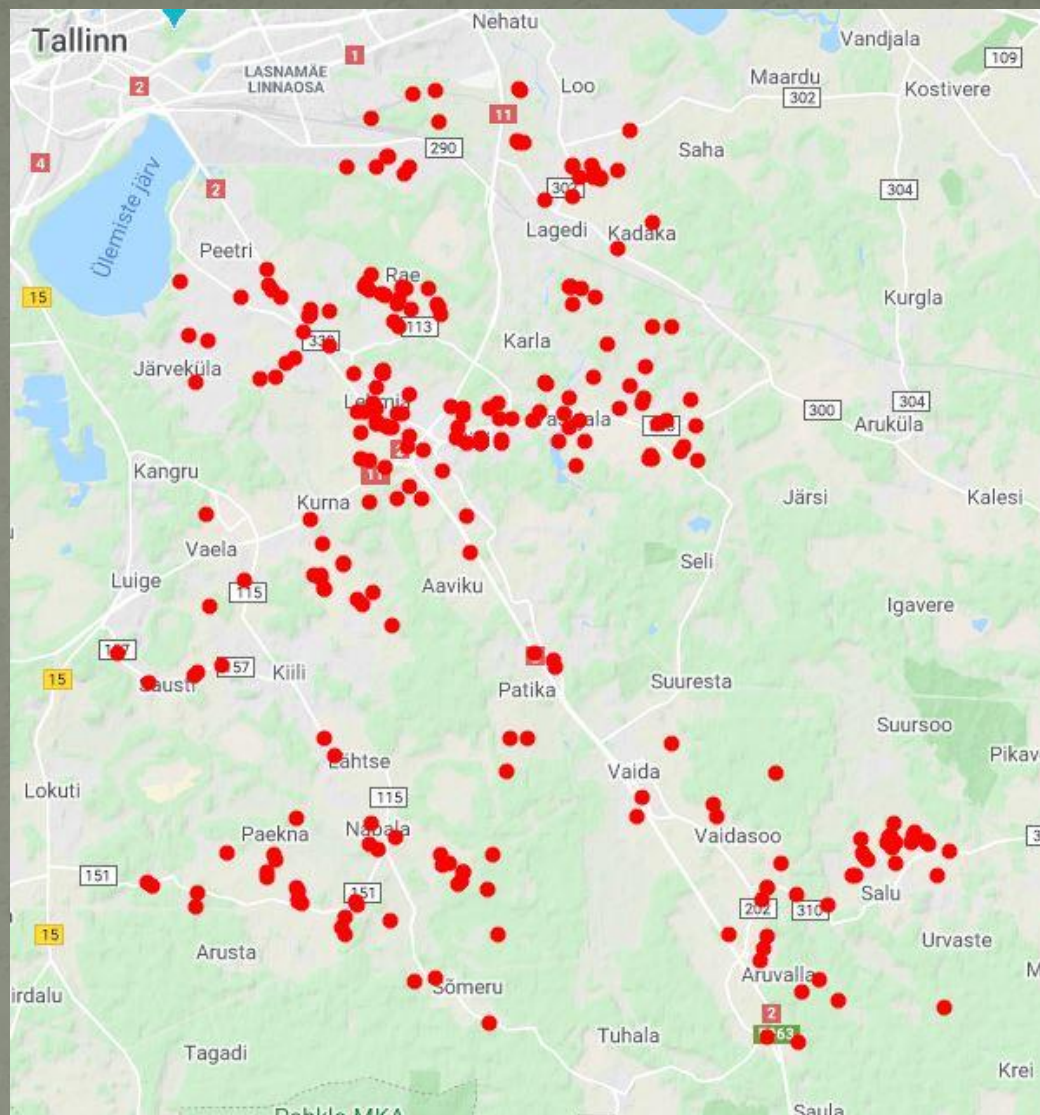




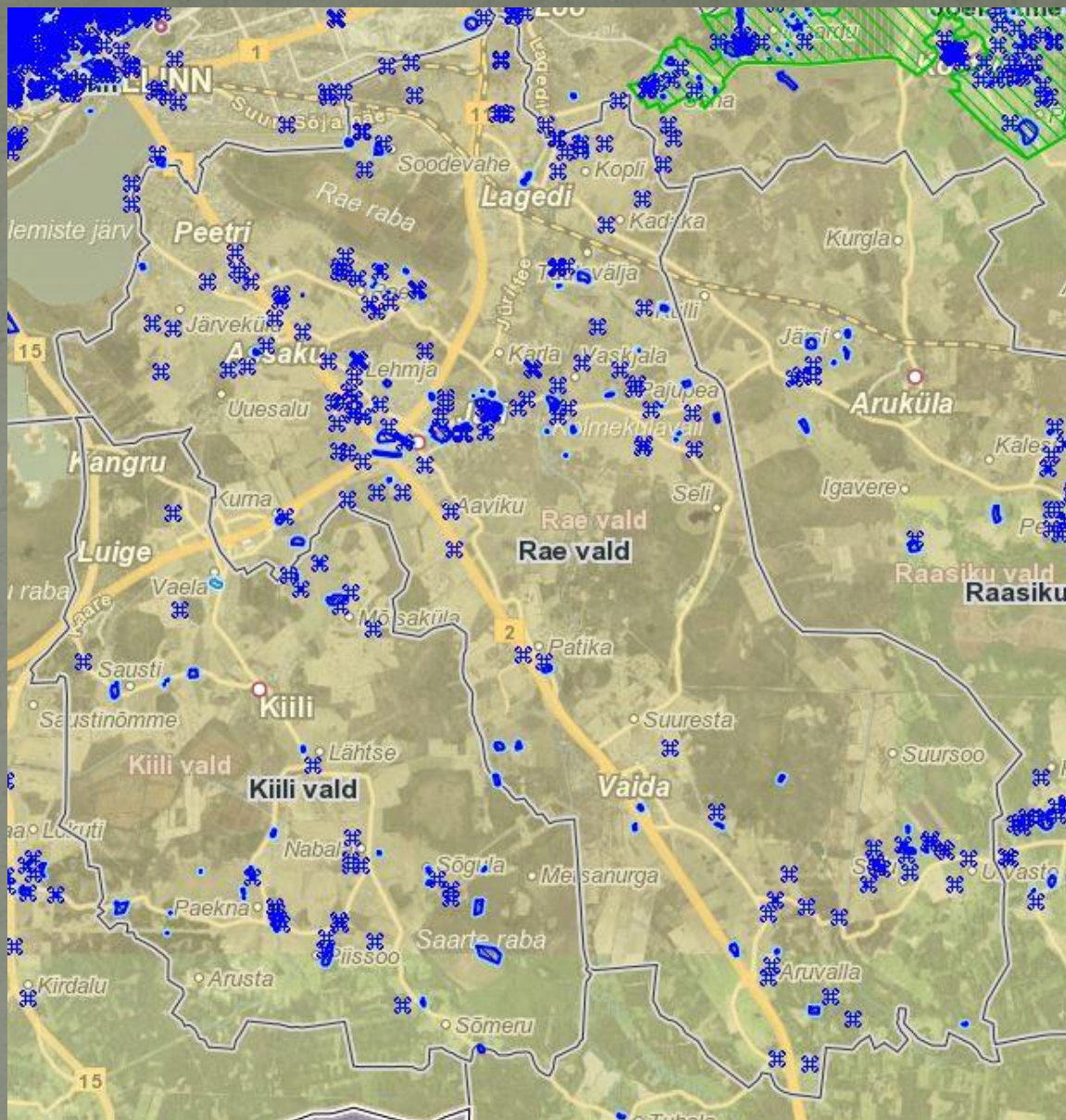
Rae valla muististe levikukaart



Kiili valla muististe levikukaart

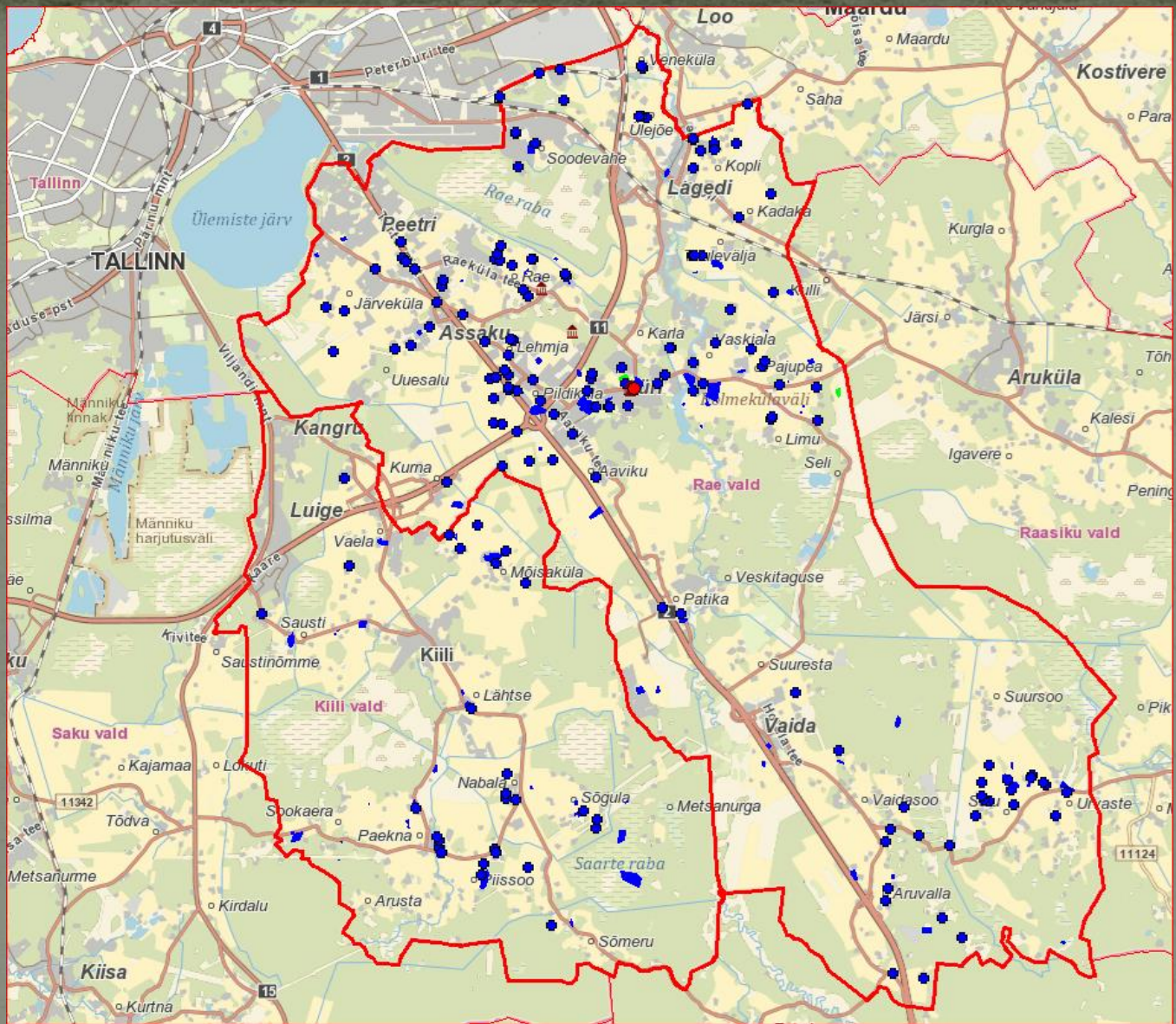


Jüri kihelkonna, Rae ja Kiili valla muististe levikukaart

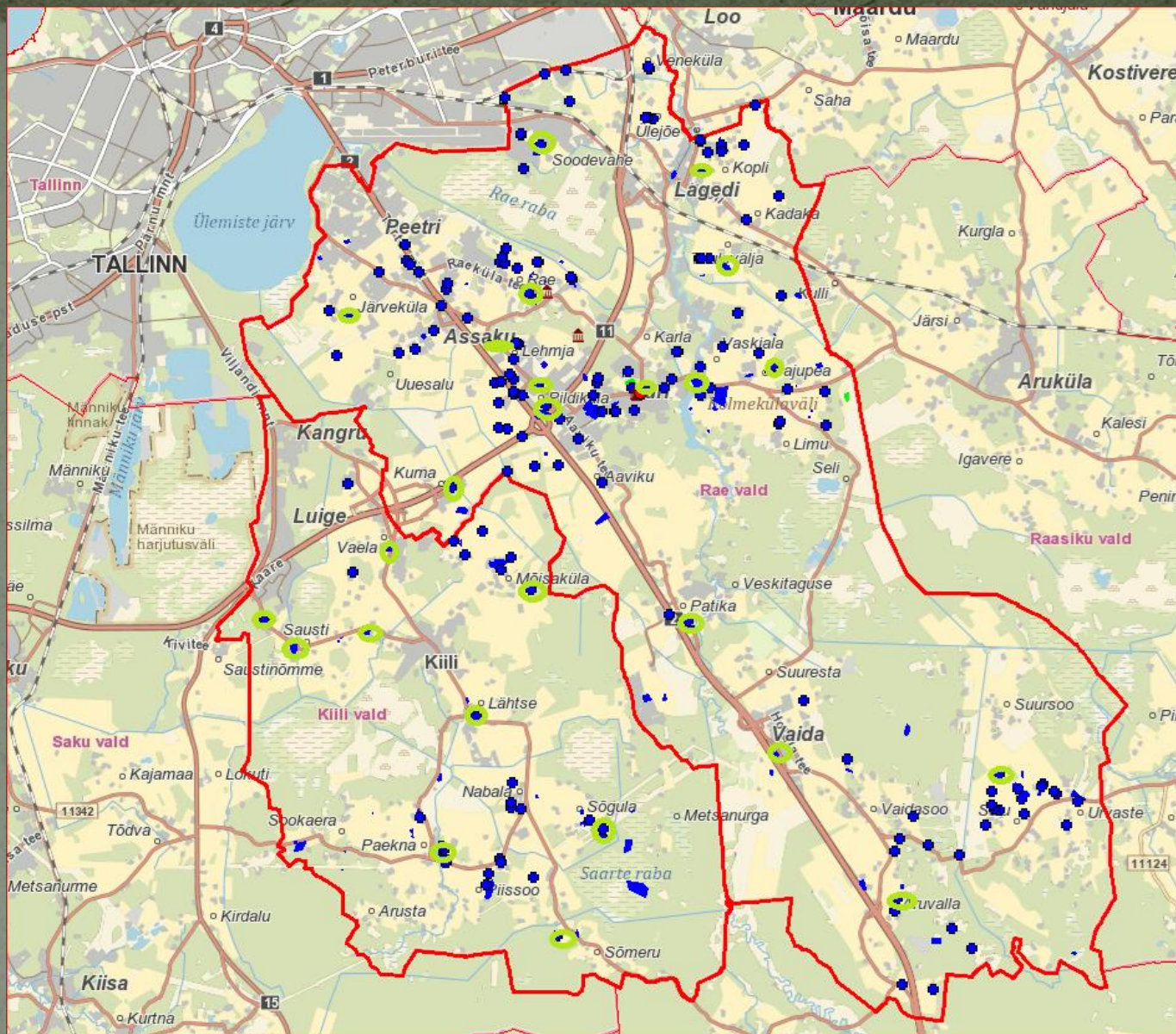


Kiili ja Rae valla arheoloogiamälestised kultuurimälestiste registris ja Maa-ameti geoportaalis

	Rae vald	Kiili vald	Jüri khk
kultusekivi	114	26	140
kivikalme	32	19	51
asulakoht	31	8	39
muistsed põllud	5	4	9
ohvrikivi	6	0	6
kalmistu	5	1	6
pelgupaik	1	3	4
rauasulatuskoht	3	0	3
hiiekoht	2	0	2
ohverdamiskoht	1	0	1
ohvriallikas	1	0	1
rahvapärimusega kivi	1	0	1
linnus	0	0	0
Muistiseid kokku	202	61	263



Muististe levik Kiili ja Rae vallas



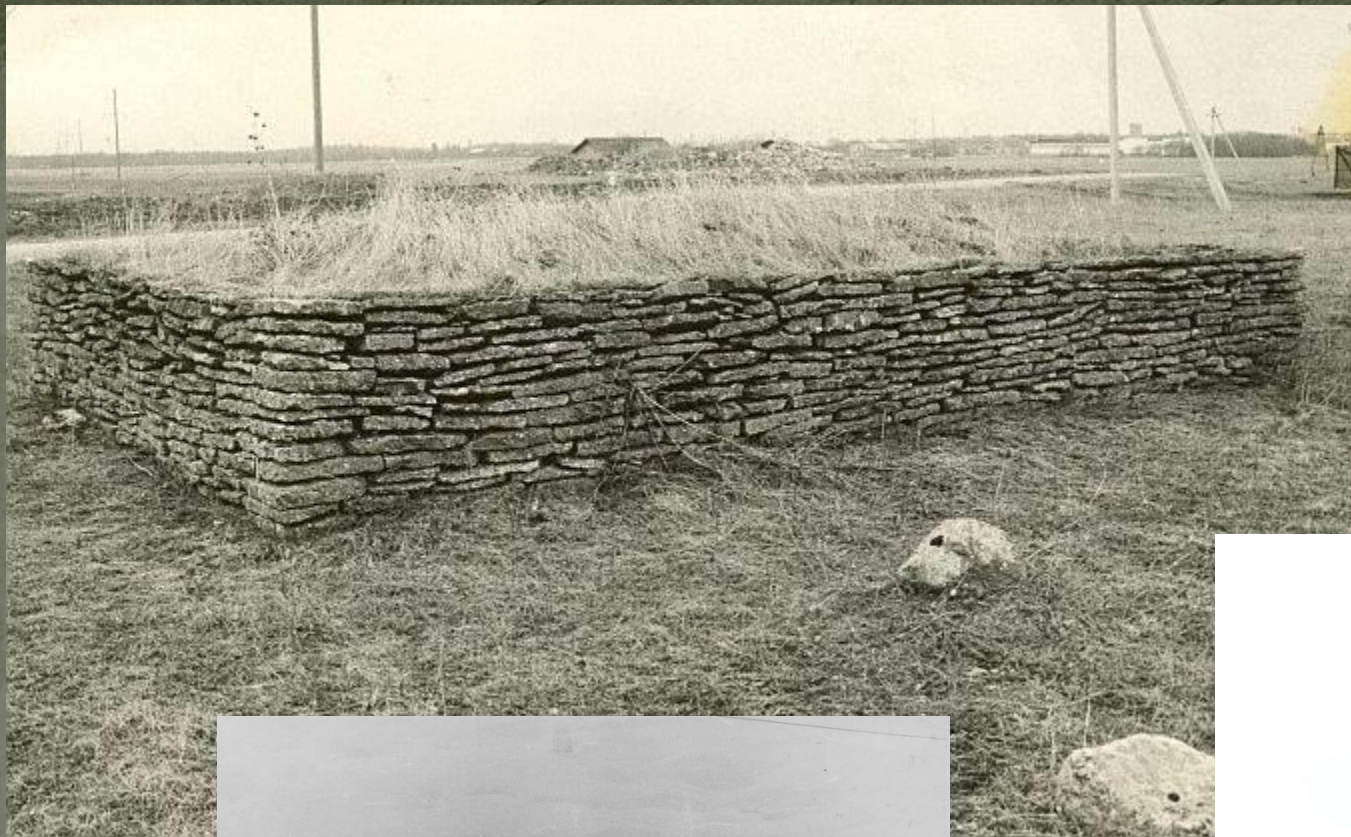
Muististe levikukaart täiendatud 1241 loetletud küladega (heleroheline ovaal)



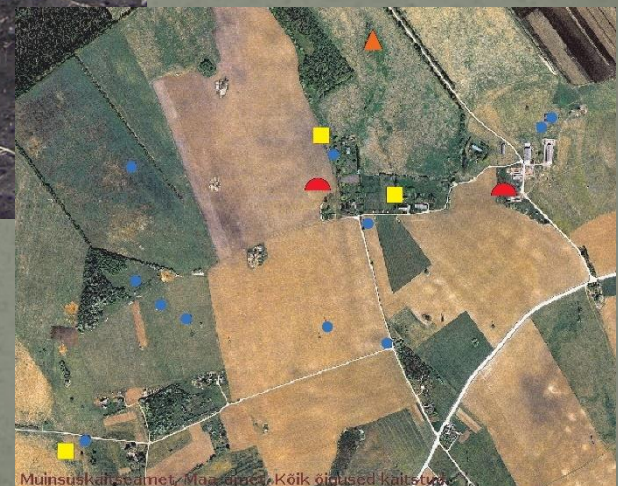
Väikeselohuline kultusekivi – Assaku Nõiakivi



Kivikalme Rae vallas Karla külas



Lehmja Loo tarandkalme uurimise ajal 1967-68 ja taastatult 1968 ja 2019



Muinsuskaitseamet, Maasõmer, Kõik õigused kaitstud

▲ - pelgupaik ■ - asulakoht ◐ - kivikalme ● - kultusekivi

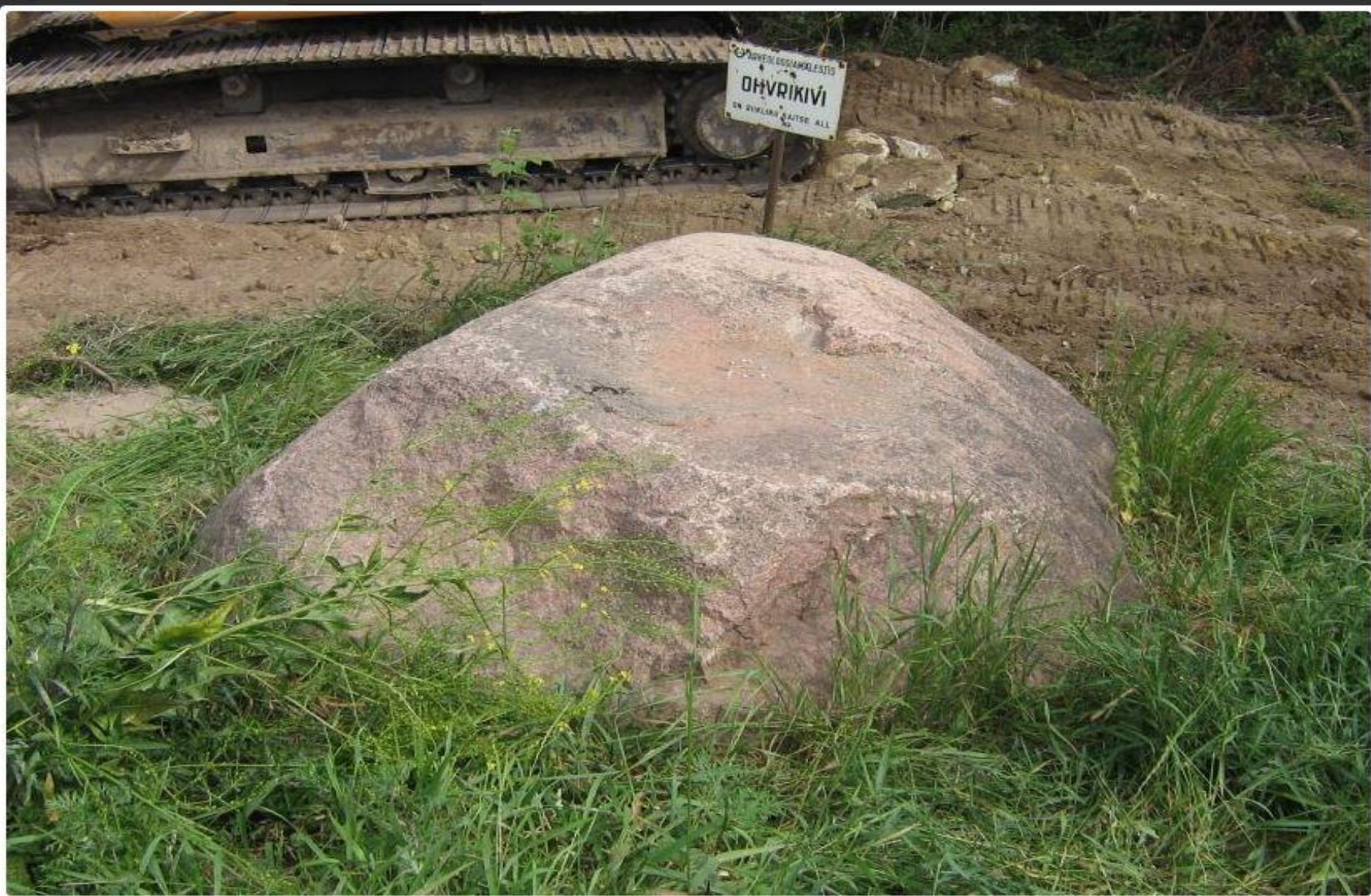
Muistne asulakoht ja teised muistised Rae vallas Ubina külas



Keskaegne asulakoht Jüri liiklussõlme lähedal. Konserveeritud hoonealused



Muistsete põldude jäänused – põllult korjatud kivihunnikud Sooga külas



Ohvrikivi „Tohtrikivi“ Rae külas



Pelgupaik „Palkarumägi“ Kiili vallas Metsanurga külas



Mälestusmärk rauasulatuskohal Jüri alevikus



Ohvriallikas



Hiiekoht „Taara Tammemägi“ Rae vallas Aaviku külas



Sõdinamägi, Sõdina tänav ja Sõdina lohk



Sõdina mäel oli enesemistisel ajal sõjajalgrinnas. Sin
olevat toonitud rasked lahingud eestlaste ja saksa
rühmituste vahel – verd voolanud piil palja, et kokku-
sed oleud lausa pooleli koodist vere sees. Ohvrite-
rõked lahingulood ei kadunud inimestel meedet
ring hiljem hakati teed, mis lahingupaigast läbi läks,
Sõdina tänavaks kutsuma. Muudunud maastikal on
täpseid kohti raske palka panna. Lisaks Sõdina täna-
vade ja mäele on pärimuses nimetatud veel Sõdina
lohku ja Sõdina välja, millel asub ka Kabelimägi.
Nabala-Tõdva poole üle Sõdina mäe.

1988. aastal kirjutab arheoloog V. Lõugas viljanduses
„Harju rajooni ajaloo- ja kultuurimälestised“ järgmi-
selt:

„Kohalik vanarahvas jutustab veel praegu Sõdina
mäel kunagi ammu toimunud suurest lahingust, mille
ajal olevat mäest alla jooksnud suured verepad. Sel-

les khaas, mis on täiesti kinnitatud ka tänapäev.
oli varem kevadeti palju veet. Kõikvõti ajal jooksid veed
kõrgpõlvast läbi mulje, et talvõtmisele verepadest
võib siiski järele taga olla, sest maastikolukatses läheksid
asju kiht oli vete ohverdamiseks üra sobiv.“

V. Lõugas oletab, et Nabala rahnuraja jätt on meil sõja-
tunnud mälestuse kujutiseks. 1000 või rohkem Sõdina
tunnud mälestuse kujutiseks. Ükski on te-
est toimunud eestlaste ohverdamiseks. Ükski on te-
gemist seltsimeistendiga, mille tagajärjel saab selge-
tada aamult arheoloogilise kaevamistega. Lõugas võib
anda väärarvustuse infot selle päeva tähtsuse kohta.

Sõjajalgrühmitused Nabala (praegu Paekna) küla piir-
ses, kus üks suur ja lai lohk on, keda Sõdina-
kutsutakse. Seal oli kindel segalaste surnuküla, mis-
ku ja odadid, sõjajalgrühmitused ja maali asju välja tõmmat.

Jaan Luigi toimet. „Munamägede Eestlaste maa“
(1910)

Rahvapärimustega seotud paik Kiili vallas Paekna külas



Loodusmälestis, looduslik pühapaik ja muistsete põldude asukoht Lehmja tammik

Arheoloogiamälestis on inimtegevuse säile, asi või nende kogum ja muud jäljed, mis on kultuurmaastiku ajalise mitmekihilisuse näitajad ja mis annavad teaduslikku informatsiooni inimkonna ajaloo ning inimese suhte kohta looduskeskkonnaga.

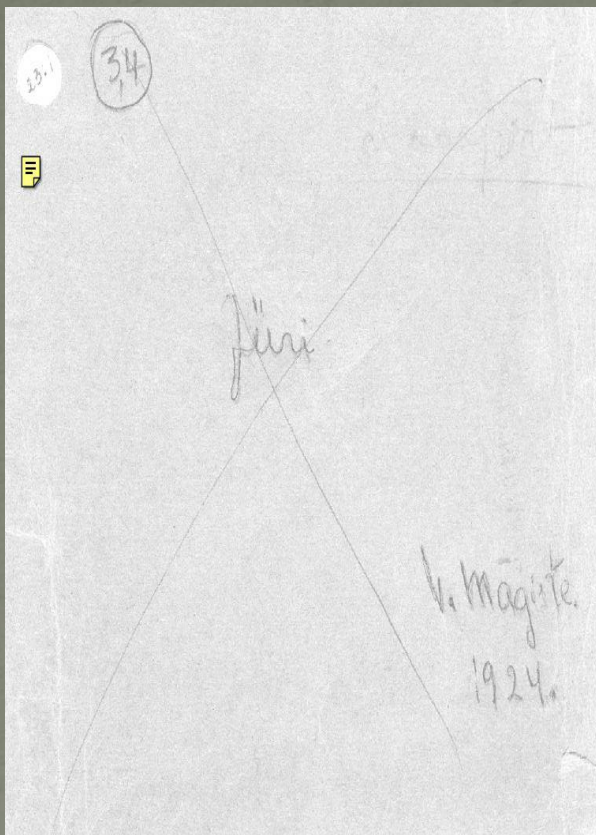
Arheoloogiamälestise oluline osa on arheoloogiline kultuurkiht.

Ajalooline looduslik pühapaik on olulise inim mõjuta rahvapärilise ohverdamise, pühakspidamise, ravimise, usulise või rituaalse tegevusega seotud asi või maa-ala. Ajaloolised looduslikud pühapaigad on olulised rahvapärilise kultuuri ning kohaliku identiteedi kandjad.

(Muinsuskaitseadus)



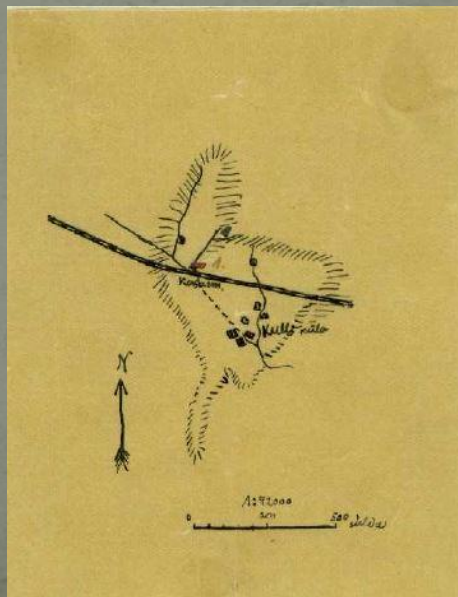
Arvele võetud 20. sajandi arhitektuuri näidis –
Vaida palvemaja 1937. aastast



Kivikraavide sildmaga, lihtne, saapaliistest kuj-
 sine; leitud kruvikilas, kulli naustekasarmude
 sundamendi kaavamisel 2 jala sügavusel, kasar-
 mude ehitamisel, aodal 1895. Kivie teravastõbast
 leidja tükki ära loõnud. Leid on arvatavasti
 rmpast reek - Euroopast umk. 2500 a. s. kr.
 Leidja jaan Kuusmann, kurna vald, Kehinja
 küla, Salu t.

Kulli naustekasarmud asuvad raustite ääres,
 Lagedi ja Pruuküla jaamade vahel N. - S. -
 suunas oleval liivasel seljandikul, mis raustite
 vahel kõrgi laiem ja kõrgem. Ümber seljandiku
 soone heinamae, kaet põõsastikuga. Võimalik,
 et ümbristegemist kordajate asuajaga.
 Leid säilne 2000. 11813

Omnem apa. ead. 1908. - Arh. val. 2490:34.
 kat, lha 2:4.
 Mägiste m. i



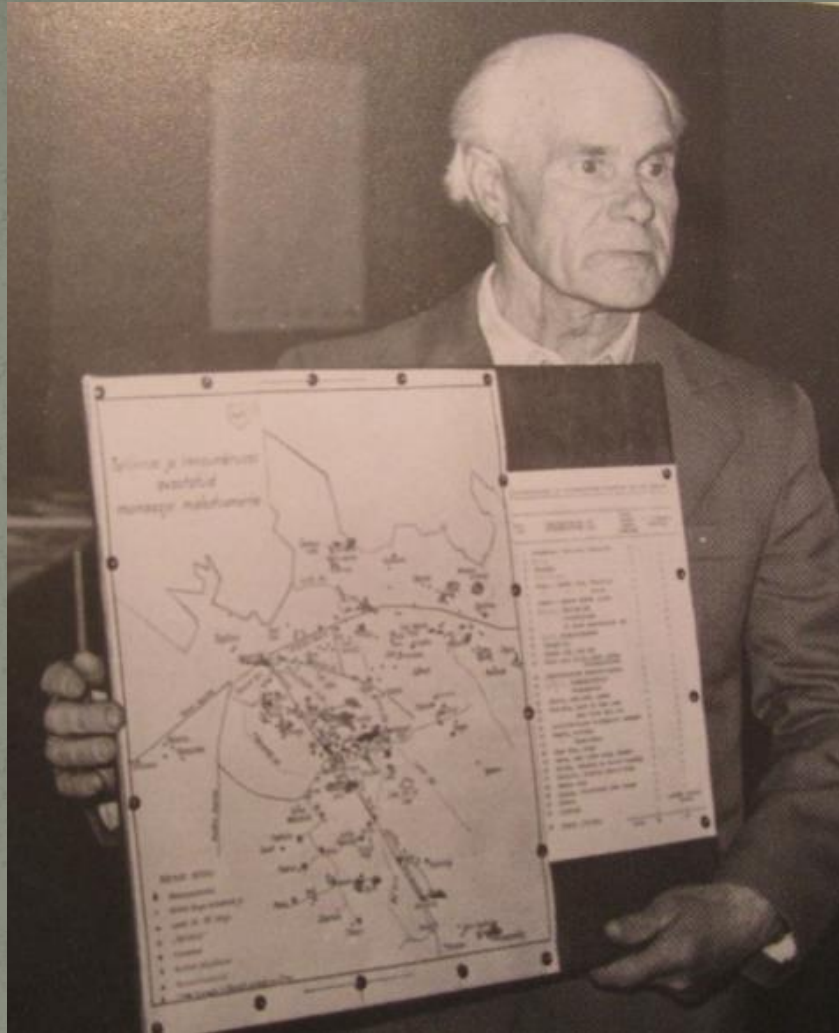
Jüri kihelkonna muinasjäänuste kirjeldus 1924. aastast, TLÜ arheologia teaduskogude arhiiv



Oskar Raudmets



Vello Lõugas



Rae valla aukodanik Oskar Raudmets oma leitud muististe kaardiga

Tallinna ümbruses
avastatud muinasaja
mälestusmärke



Oskar Raudmetsa poolt leitud ja arheoloogidele kätte juhutatud muistised

juuni 1968. a.

L, 8. kuup. Vello Lõugas'ega Rae raba ääres nikkaliku kare-
näku leinga muistisel proovikaevamisel

Lehmja-Loo kirkikalmete arheoloogilistest kaevamistest
31. maist kuni 22. vii. osavõtmine. Lehmja-Loo tarandkalme
taastamine lõpetatud esmaspäeval, 24. juunil.



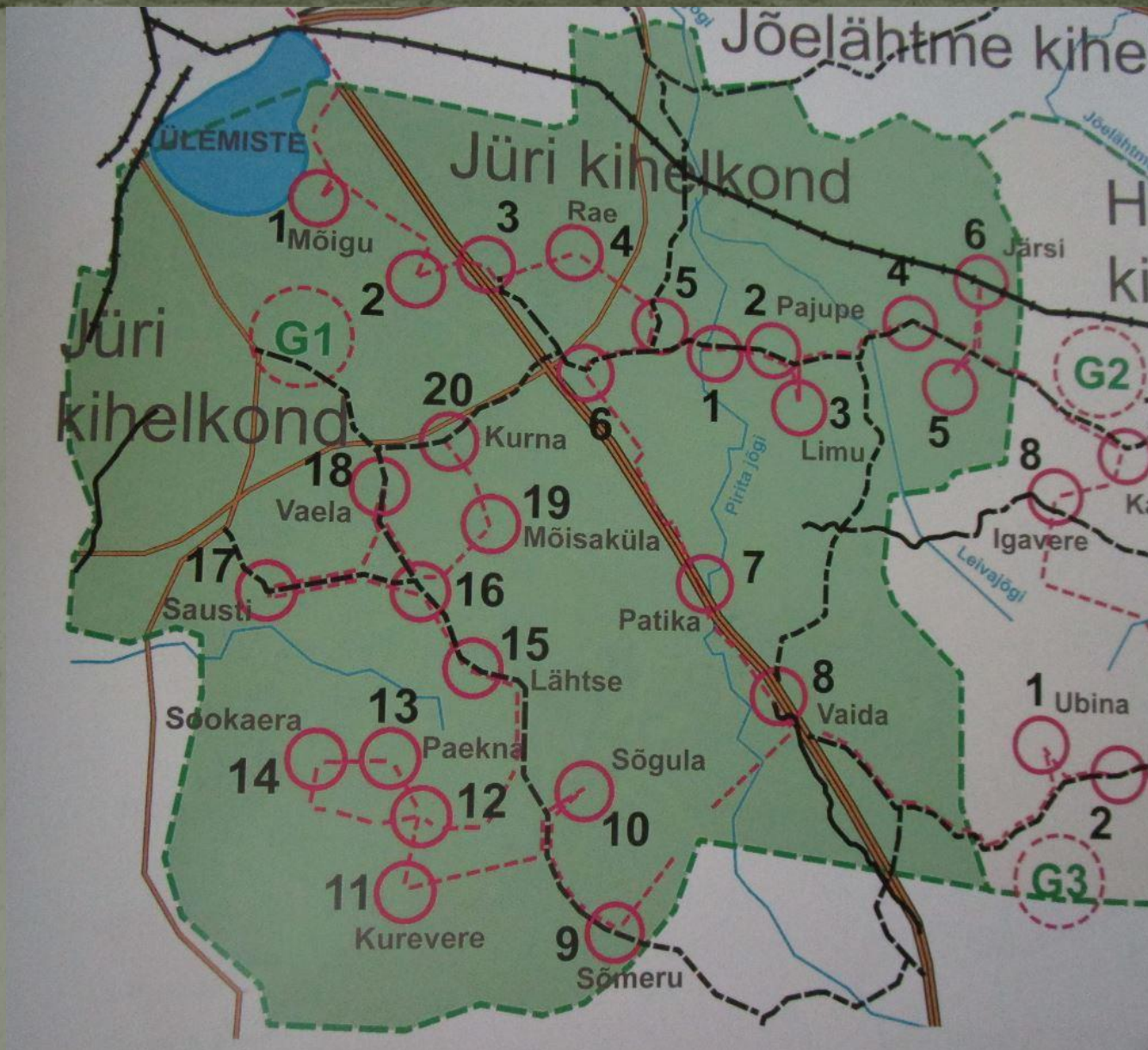
Lehmja Loo kalmetele juhtis 1967.a. tähelepanu kohalik
koduloo uurija O. Raudmets, kes oli hakanud juhuslikult huvi
tundma kivise koha vastu põllu sees ja proovinud sealt veidi
kaevata. Juba üsna maapinna lähedalt leidis ta põlenud luutükke.
Põlenud luutükke leidis ta ka 2. kalmelt.

Lehmja Loo kalmete kaevamine pakkus huvi eeskätt sellepärast,
et siinsamas läheduses paiknesid kivist kalmel. Kaevami-
seks sai valitud kõigepealt 1. kalme. Kaevamised toimusid 15.
juunist kuni 30. juunini 1967.a. allakirjutanu juhtimisel. Kae-
vamistest võttis osa Ajaloo Instituudi laborant Jelena Lents-
mann, plaanid valmistas Riikliku Kunstiinstituudi üliõpilane
Helve Lepson.

Väljavõtte O. Raudmetsa leiupäevikust ning
V. Lõugas' kaevamisaruandest Lehmja Loo I tarandkalme kaevamistest

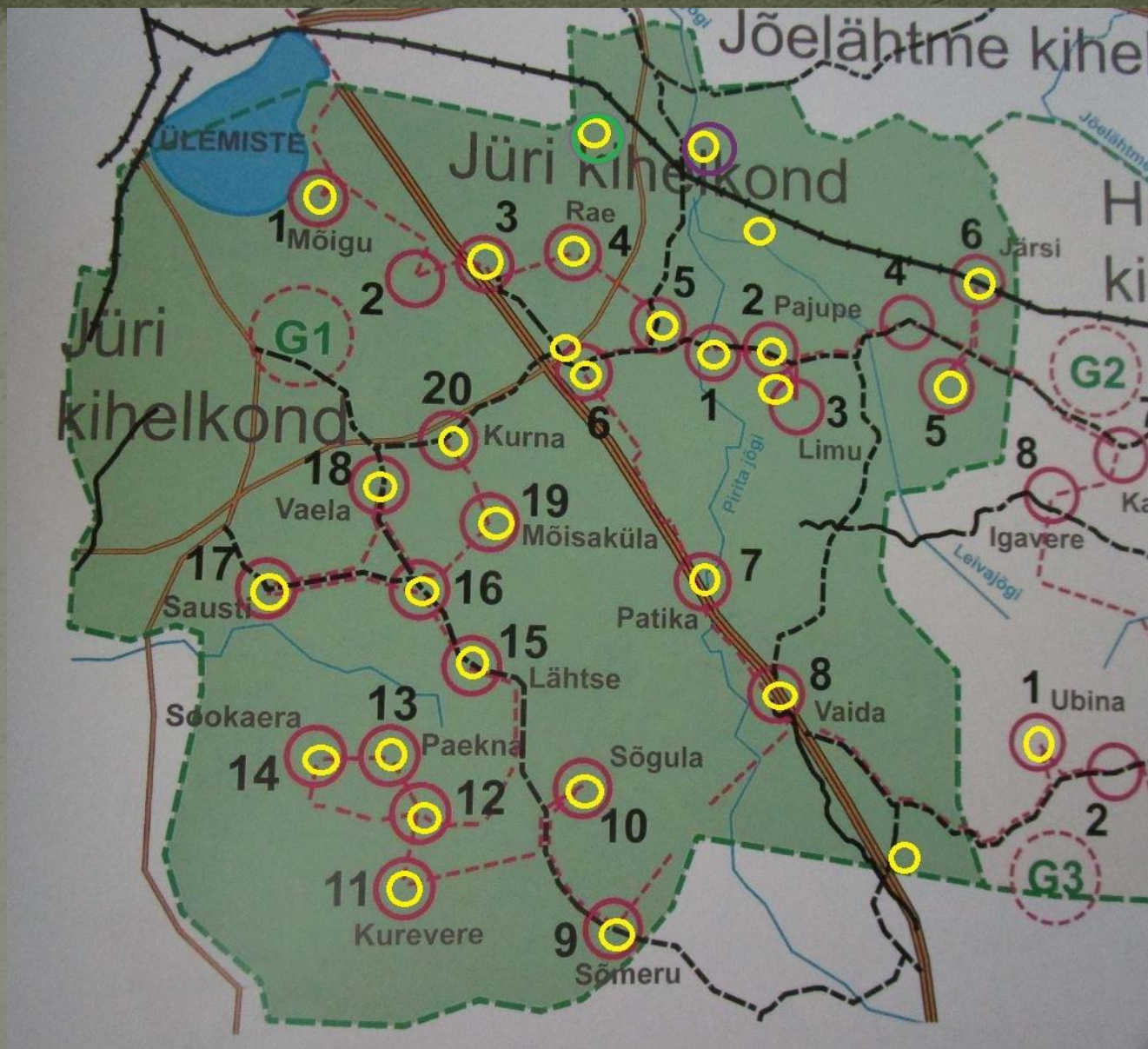


Ajaloolised kaardid Jüri kihelkonna kohta. Väljavõte Tõnu Raidi raamatust Harjumaa ristimine 1219-1220, Tallinn, 2016, lk 193



Ülevaade ristimiskäikudest Jüri kihelkonnast.

Tõnu Raid, Harjumaa ristimine 1219-1220, Tallinn, 2016, lk 295



Taani Hindamisraamatus loetletud külad (punase ringiga, T. Raid 2016) ja kaitsealused muistsed asulakohad kultuurimälestiste registris (kollased ringid)



Tänan!